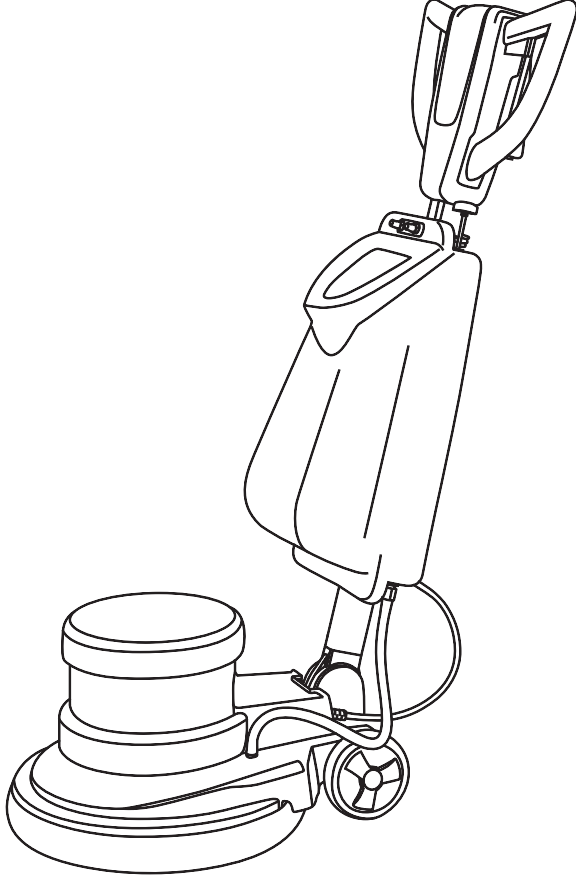




KULLANIM KILAVUZU / USER MANUAL



LABOMAT DISC 1100P

Zemin Bakım Halı Yıkama & Cilalama Makinesi
Floor Care Carpet Cleaner & Polishing Machine

Bu kılavuz makinanın çalıştırılması ve bakımı için gerekli olan talimatları bulunduruyor. Makinayı çalıştırmadan ve kullanmadan önce bu kılavuzu dikkatlice okuyun. Yedek parçaları sipariş ederken lütfen yedek parça ve aksesuar şemasına bakın.

Parçaları veya aksesuarları eşleştirmeden önce, lütfen önce makinenizin modelini ve seri numarasını belirleyin parçaları ve aksesuarları herhangi bir yetkili servis merkezinden sipariş verebilirsiniz veya bayiye telefonla veya mail ile ulaşın. Bu makine mükemmel servis sağlayabilir.

Aşağıdakilerden daha da fazlası yapılırsa, en düşük maliyetle optimum verim elde edilebilir:

- Makineyi dikkatle çalıştırın.
- Makineye kullanım kılavuzunda verilen bakım talimatlarına uygun şekilde bakım yapın.
- Bakım için her zaman orijinal ekipmanları kullanın.



Çevreyi Koruyunuz.

Lütfen yerel bölgenize göre atık bertarafı ile ilgili düzenlemelere uygun olarak ve çevre güvenliğini sağlamak için ambalaj malzemesi, pil ve toksik sıvı gibi donma önleyici madde ve yağ gibi eski makine bileşenlerini çöpe atmayın. Lütfen geri dönüşümün iyi yapılmasını sağlayın.



İÇERİK

Temel Bilgiler	01
Uygulama	02
Teknik Özellikler	03
Genel Sorunlar ve Çözümler	04
Patlak Şemalar	05

- 1- Bu cihaz (çocuklar da dahil olmak üzere) fiziksel ya da zihinsel engellilerin kullanımı için üretilmemiştir. Bu tür kişiler tarafından kullanılması gerektiğinde bu insanların güvenliğinden sorumlu kişiler tarafından gözetim altında tutulup kullanılmalıdır.
- 2- Çocukların cihazla oynamadıklarından emin olunmalıdır.
- 3- Cihazı temizlemeden ya da tamir etmeden önce mutlaka fişini çekiniz
- 4- Elektrik kablosu zarar görmüş ya da aşınmış ise kablo aynı özellikte başka bir kablo ile değiştirilmelidir. Bağlantı tipi Y tipi olmalıdır.
- 5- Cihazı durdurduğunuzda fişini çekiniz.
- 6- Cihazın voltajına ve akımına göre priz kullanınız.

UYARI: MAKİNEYİ KULLANMADAN ÖNCE OKUYUNUZ

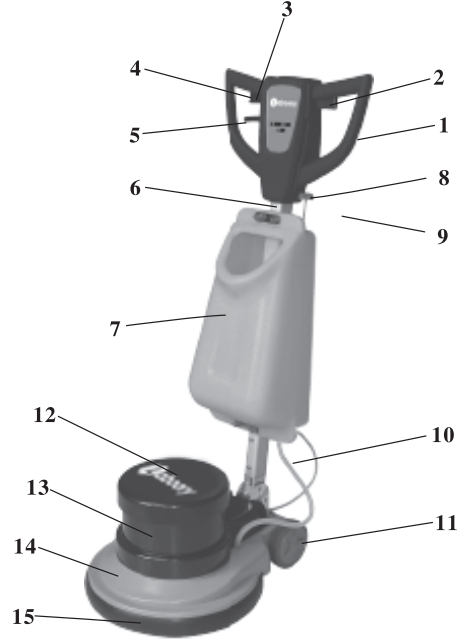
- Makine üzerindeki etiketleri dikkatle okuyunuz. Bu etiketlerin üstünü hiçbir şekilde kapatmayınız ve hasar görmüşse değiştiriniz.
- Makine yalnızca yetkili ve eğitilmiş kişilerce kullanılmalıdır.
- Makinenizin çocuklar tarafından oyuncak amaçlı kullanılmasına izin vermeminiz. Çocukların ve diğer insanların yanında makinenizi kullanırken dikkat ediniz.
- Asla farklı tipte deterjanları karıştırmayınız. Aksi takdirde tehlikeli gazlar oluşabilir.
- Makineyi asla veya ters şekilde yerleştirmeyiniz.
- Makineyi asla patlayıcı ortamlarda kullanmayınız.
- Makineyi mal taşımak için asla kullanmayınız.
- Asit solüsyonu kullanmayınız, aksi halde insanlara veya makineye zarar verebilirsiniz.
- Makinenizi sabit konumda iken uzun süre çalıştırmayınız. Zemine hasar verebilir.
- Makinenizle jilet, çivi gibi maddeler ve yanıcı, patlayıcı (benzin, alkol, yağ) vb. sıvıları vakumlamayınız.
- Makine tehlikeli tozların temizlenmesine uygun değildir.
- Yangın halinde toz içeren bir yangın söndürücü kullanınız, su kullanmayınız.
- Eşyaların düşme tehlikesi varsa raf veya iskelelere çarpmayınız.
- Çalıştırma hızını emiş koşullarına göre belirleyiniz.
- Makineyi asla düz olmayan veya çok fazla toz bulunan alanlarda çalıştırmayınız.
- Makine yıkama ve kurutma işlemlerini aynı zamanda yapmak durumundadır, ıslak zeminde çalışırken emniyet tedbirleri alınarak uyarı levhaları kullanınız.
- Makine çalışırken sorun çıkarsa lütfen bunun yetersiz bakımdan kaynaklanmadığından emin olunuz, daha sonra en yakın EDİT ENDÜSTRİYEL yetkili servisi merkezini arayınız.
- Makinenin parçalarını değiştirirken daima yetkili acente veya bayiye gidip orijinal LABOORY - LABOMAT yedek parçasını isteyiniz.
- Yalnızca orijinal LABOORY - LABOMAT fırçaları kullanınız.
- Bakım yapılırken daima makinenin kapalı olmasına dikkat ediniz.
- Her bakım işleminden sonra tüm elektrik bağlantılarını eski haline getiriniz.
- Sökmek için alet gerektiren koruyucu parçaları asla sökmeyiniz.
- Makineyi asla doğrudan basınçlı su veren fiskeye veya aşındırıcı maddeler kullanarak temizlemeyiniz.
- Deterjan solüsyonunu makineyi kullanmadan saatler önce doldurmayınız.
- Makineyi kullanmadan önce tüm kapak ve başlıkların kılavuzda gösterildiği şekilde yerleştirilmesini sağlayınız.
- Toz haznesini sökmeden önce haznenin boş olduğundan emin olunuz.
- Kazaları önlemek ve motorun yanmasını engellemek için makine yağmur altında kesinlikle çalıştırılmamalıdır.
- Cihaz (çocuklar dahil olmak üzere) fiziksel, duyuusal veya zihinsel engelliler ve deneyimsiz kişilerin kullanımı için dizayn edilmemiştir. Bu tür kişiler tarafından kullanılması gerektiğinde bu insanların güvenliğinden sorumlu kişiler tarafından gözetim altında tutulmalıdır.

Ürün Tanımı

LABOMAT DISC 1100P aldığınız ve kullandığınız için teşekkür ederiz. Bu cihaz; kullanımı kolay, güvenli, yüksek temizleme özelliğindedir. Oteller, ofisler, fuar alanları ve diğer halka açık mekanlarda çok çeşitli yüzeylerin düşük hızda temizliğinin yanı sıra halı ve zemin temizliğinde de kullanılabilir. Yüksek verimliliğiyle temizlikte zaman tasarrufu sağlar. Bu yüzden günümüz temizlik işlerinde vazgeçilemez bir cihazdır.

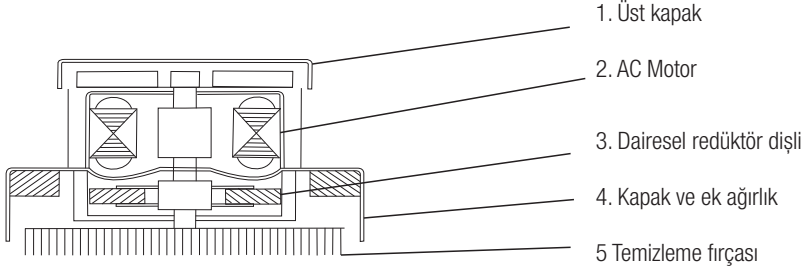
Makinenin Bölümleri:

- 1- Çalışma Kolu
- 2- Sol anahtar kolu
- 3- Sağ anahtar kolu
- 4- Kırmızı sigortalı anahtar
- 5- Açık ayarlayan kol
- 6- 760 kare boru
- 7- Su haznesi
- 8- Boşaltma kolu
- 9- Ana güç kablosu
- 10- Boşaltma borusu
- 11- Ayak tekeri
- 12- Kapak
- 13- Ana motor
- 14- Disk
- 15- Çarpma Halkası

**Çalışma Sırasında Bütün Kolların ve Anahtarların İsimleri ve Fonksiyonları Aşağıda Belirtilmiştir:**

- 1- Kontrol Kolu: Güç düğmesi ve koruyucu cihaz sapa monte edilmiştir.
- 2- Açık Ayarlama ve Güvenlik Düğmesi: Yatay yer temizleme makinesi kullanılmıyacaksa, açık ayarlayan çubuğu çıkartıp yer tasarrufu sağlayabilirsiniz. Kontrol kolunun keskin ayarlama dişleri gevşerse, kontrol kolunu dik konuma getiriniz, açığı dik ayarlamak için kontrol çubuğunu gevşetiniz. Yatay yer temizleme makinesi kullanılacağıınızda, açık ayar çubuğunu kaldırmaz ve kontrol kolunu yerle 45 dereceye gelene kadar çeviriniz ve sonra kontrol kolunu ayarlamak için çubuğu gevşetiniz. Yatay temizleme makinesi temizleme işlemine başladığında güç düğmesine basıldığında, güvenlik düğmesi basılı olmalıdır. Şimdi motor çalışmaya başlamış ve temizleme fırçası temizlik işlevine başlamıştır.
- 3- Güç Düğme Kolu: Güç düğmesini açıp kapatmaya yarar.
- 4- Açık Ayarlama Çubuğu: Tutma kolunun açısını ayarlamak için kullanılır.
- 5- Su Boşaltma Tuşu: Su haznesini açmak ve su seviyesini kontrol etmek için kullanılır.
- 6- Enerji hattı ve fiş: Tutma sapını cihaza bağlamak için kullanılır Su haznesi, suyu ve deterjanı depolamak için kullanılır.

Su ayarlama çubuğu su ve deterjan seviyesini ayarlar. LABOMAT DISC 1100P çok fonksiyonlu yıkama makinesi kapak yüzeyi, motor, lastik dişliden oluşur ve fırçalama diskisi mevcuttur.



Makinenin Ana Yapısı

AC tek fazlı asenkron motor yüksek güç ve düşük enerji tüketiminin yanı sıra az ısınır. Çünkü ithal yüksek kalite çelikten üretilmiştir. Motorun dış kaplaması ve cihaz yüksek kaliteli alüminyum alaşımdan üretilmiştir. Böylece yüksek kaliteli alüminyum alaşım cihaza sağlam bir yapı, açık renk ve güzel görünüm sağlamıştır.

Çalışma Metotları ve notlar

1. Hazneyi açtıktan sonra cihazın gövdesini, çalışma kolunu, su haznesini ve temizleme fırçasını çizimde görüldüğü şekilde yerleştiriniz.
2. Prizinizin gerekli standartları karşılayıp karşılamadığını kontrol ediniz. Voltaj 220 V olmalıdır. Yüksek ya da düşük voltaj cihazın anormal çalışmasına, ısınmasına ya da yanmasına sebep olabilir.
3. Temizlik için yeterli miktarda temizlik malzemesi ekleyiniz.
4. Çalışma kolu açısını uygun bir şekilde ayarlayınız.
5. Cihazı sadece 1 kişi kullanmalıdır. Cihaz çalışmadan önce cihazın yakınında başka kimse olmamalıdır. Baş parmağınızla sigortalı anahtarı sapın merkezine doğru itiniz sonra da ana anahtara basınız. Böylece yıkama makinesi çalışmaya başlar.
6. Ana anahtar kolunu gevşettiğinizde cihaz durur.
7. Temizleme işlemini bitirdikten sonra çalışma kolunu dik pozisyona alınız ve cihazı kurulayınız. Böylece ürünün kullanım ömrünü uzatmış olursunuz.
8. Başka temizleme cihazları ile birlikte kullanmayınız. Cihazın üzerine ekstra yük yüklemeyiniz. Cihazı kullanan kişi kesinlikle cihazın üzerine çıkmamalıdır. Aksi takdirde motor patlayabilir, dişliler kırılabilir.
9. Elektrik kaçacağını ve motorun yanmasını engellemek için kesinlikle yağmurda çalıştırmayınız.

Temizlik ve Bakım

1. Cihaz neme dayanıklı dizayn edilmiştir ve kullanımda kesinlikle elektriksel akımlara su temas etmemelidir.
2. Kullanım esnasında kısa devre ya da elektrik şoku olmaması için deterjan ya da su fişe ya da cihaza doğrudan temas etmemelidir.
3. Motoru ya da dişli kutusunu sökmeyiniz. Motor ya da dişli kutusunda herhangi bir arıza olursa onarım için bize ya da bayimize başvurunuz. Kondansatörü, direnci ve voltajı uymayan başka bir kondansatörle kesinlikle değiştirmeyiniz. Motor hassastır.
4. Çalışma koluna zarar vermemek için çalışma kolunu sert bir şekilde kesinlikle çekmeyiniz.

Teknik Özellikler

Tip: LABOMAT DISC 1100P

Voltaj: 220-240 V AC 50/60 Hz

Güç: 1100 W

Dönüş Hızı: 154rpm/min

Ses: 54dB (A)

Güç kablosunun uzunluğu: 12 m.

Disk tabanının çapı: 43 cm

Yüklenmediğinde: Pozitif ve negatif farklılık %7' dir.

Net ağırlık: 48 kg.

Güvenlik Performansı: Class I

Normal kullanım ömrü: 3-5 yıl

İç- dış materyaller: Alüminyum-çelik yapı

Cihaza ek aksesuar listesi: Sert Fırça, yumuşak fırça, pet tutucu ve su haznesi

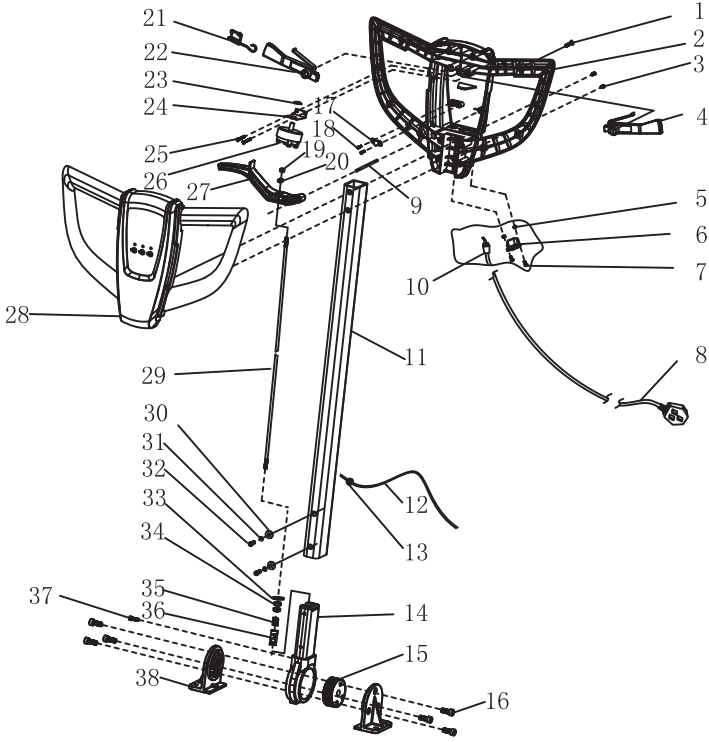
Ana fonksiyonlar: Zemini ve halıları yıkar, düşük hızla temizler ve cilalar.

Genel Sorunlar ve Çözümleri

SORUN	OLASI HATA SEBEPLERİ	ÇÖZÜMÜ
Motor Dönmüyor	Elektrik kablosu düzgün takılmamıştır. Bozuk güç sigortası, elektrik yok. Güç düğmesi bozulmuş	Elektrik kablosu bağlantısını kontrol ediniz. Enerji kaynağını kontrol ediniz. Elektrik anahtarını değiştiriniz.
Motor yavaş çalışıyor	100 µ F/250V start kapasitörü kısa devre yapmış ya da zarar görmüş. Bozuk santrifüj anahtarları	Start kapasitör değiştirilmelidir. Santrifüj anahtarını değiştiriniz.
Motor Zayıf	20 µ F/250V ile çalıştırma kapasitörü zarar görmüş. Motor bobini zarar görmüş	Çalıştırma kapasitörünü değiştiriniz.
Güç anahtarı kapatılmasına rağmen motor hala çalışıyor	Güç anahtarı zarar görmüş	Güç anahtarını değiştiriniz.
Motor tıkanmış, rediktör çalışmıyor ya da çok gürültü çıkartıyor	Dişliler fazla yükten dolayı bozulmuş	Dişlileri değiştirin

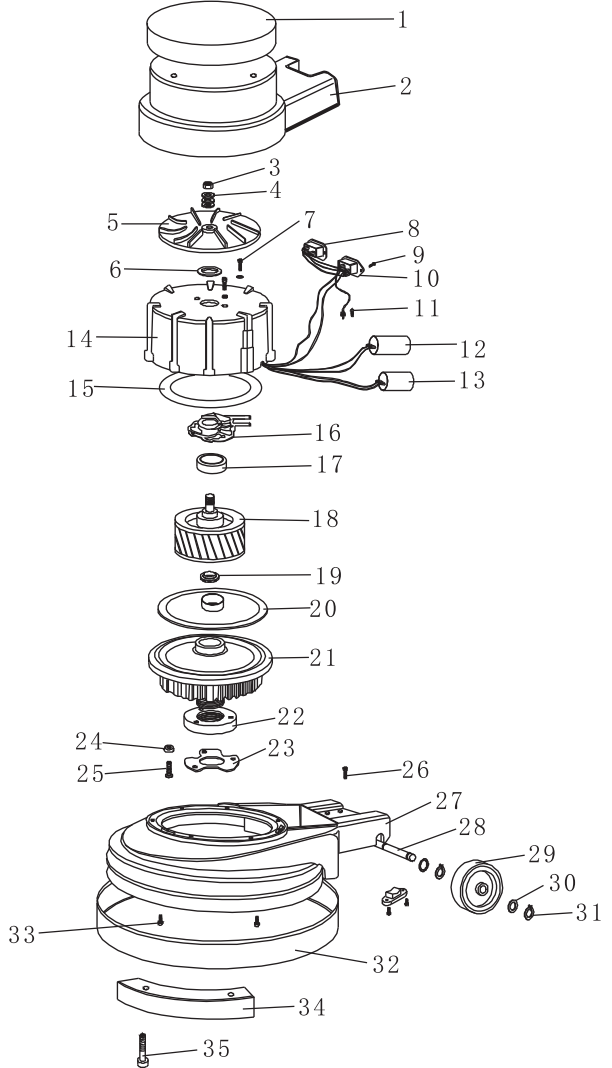
Destek Parçaları

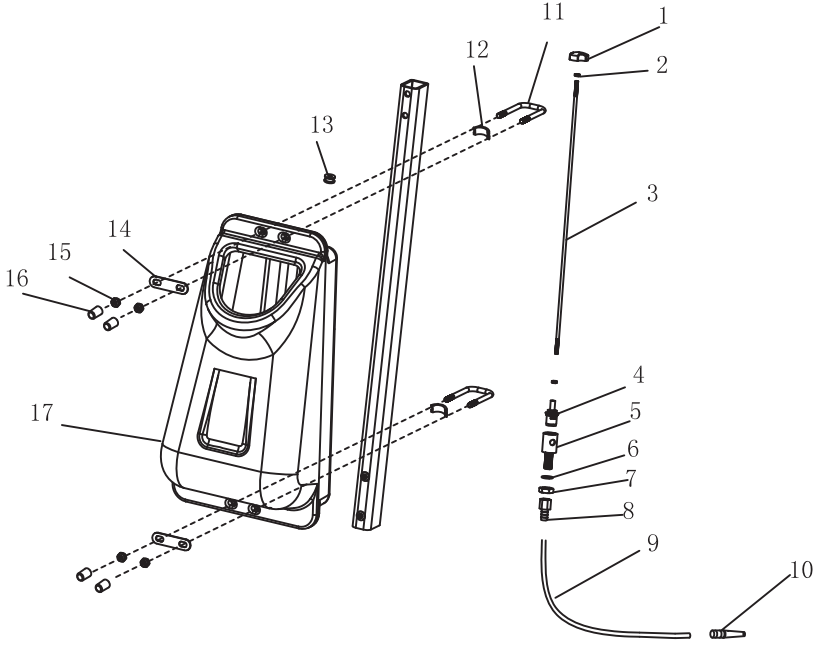
- Cihaz 1 set
- Çalışma Kolu 1 set
- Dış kısa elektrik kablosu (kolda) 1 set
- Vidalar ve iç altıgen anahtarı (çalışma kolunun bağlantısı için) 1 paket
- Su haznesi 1 adet
- Temizlik fırçası 2 adet
- Pim terminali 1 adet
- Kullanma kılavuzu 1 kopya



1. BBH5*16	16 adet	20. Pul Ø 5,0*14*1,0	1 adet
2. Kolum arka kapağı	1 adet	21. Sigortalı anahtar	1 adet
3. CM5*16	2 adet	22. Sağ düğme kolu	1 adet
4. Sol anahtar kolu	1 adet	23. Somun M12*3	1 adet
5. Sol kilit somunu M3	2 adet	24. Demir saç anahtar	1 adet
6. Gömülü soket (dişi fiş)	1 adet	25. TAH5*16	2 adet
7. KM3*10	2 adet	26. Yuvarlak anahtar	1 adet
8. 3*1,5*12m boyutlarında elektrik kablosu	1 adet	27. Açık ayarlayan elcik (siyah)	1 adet
9. Ø6*60 Pin	1 adet	28. Ön kapak elciği	1 adet
10. Siyah 220 V akımlı bobin	1 adet	29. 760 tel çekme	1 adet
11. 760 kare boru	1 adet	30. Pul Ø 6*16*1,0	4 adet
12. Güç kablosu 3*1,5*1,05	1 adet	31. Pul yayı Ø 6	4 adet
13. Koriyucu bobin Ø 12	1 adet	32. M6*16 somun M6*16	4 adet
14. Sap giriş kaplaması	1 adet	33. Pul Ø 10x25x2,5	1 adet
15. Yuvarlak diş	1 adet	34. Somun M5	2 adet
16. CM6*12	6 adet	35. Yay 2.2*15*105*16N	1 adet
17. Kablo kıskacı (ince)	1 adet	36. İğne dişi	1 adet
18. TAH4*16	2 adet	37. CM*10	1 adet
19. Sol kilit somunu M5	1 adet	38. Alüminyum ayak	1 set

1. Üst kapak
2. Orta kapak
3. Somun M12
4. Pul Ø12
5. Soğutucu fan
6. Pul
7. Vida
8. Soketler
9. Vida
10. Giriş soketleri
11. Vida M5x10mm
12. Başlangıç kapasitans (100uf)
13. Çalıştırma kapasitörü (25uf)
14. Motor statoru
15. Yalıtım levhaları
16. Santifirij anahtarı
17. Rulman 6002
18. Rotor
19. Rulman E20
20. Motor arka kapak
21. Dişli kutusu
22. Flanş
23. Üçlü bıçaklı çark
24. Konik pul
25. KCM8x20mm
26. KCM8x25mm
27. Şasi
28. Tekerlek mili
29. Makara
30. Pul
31. Kelepçe yay
32. Çarpma halkası
33. Şasi vida M6x25mm
34. Balans saçı
35. KCM8x20mm





- | | | | |
|--|--------|------------------------------------|--------|
| 1. Su haznesi topuzu | 1 adet | 10. Çıkış hortumu (siyah) | 1 adet |
| 2. M5 Bakır somun | 2 adet | 11. Su haznesi tokası | 2 adet |
| 3. 5 CM metalden yapılmış su haznesi çubuğu | 1 adet | 12. Su haznesi toka contası | 2 adet |
| 4. Su haznesi sübabı | 1 adet | 13. Çift bölmeli küçük lastik keçe | 1 adet |
| 5. Su haznesi düzenleme sübabı (kısa) | 1 adet | 14. Demir su haznesi tokası | 2 adet |
| 6. Geniş su geçirmez lastik su haznesi halkası | 1 adet | 15. M8 standart somun | 4 adet |
| 7. 22CM altıgen bakır somunu | 1 adet | 16. Vida | 4 adet |
| 8. 17CM su haznesi bakır kuyruk | 1 adet | 17. Su haznesi | 1 adet |
| 9. Su haznesi silikon boru | 1 adet | | |



LABOMAT DISC 1100P

A.E.E.E. yönetmeliğine uygundur.

VOLTAJ / VOLTAGE FREKANS / FREQUENCY	220-240 V 50/60 Hz	MOTOR GÜCÜ / MOTOR POWER	1100 W
FIRÇA DEVRİ / BRUSH ROTATING	154 RPM/MIN	FIRÇA ÇAPI / BRUSH DIAMETER	43 cm

RoHS
2002/95/EC



IPX4
Class I

İTHALATÇI FİRMA / IMPORTER :

EDİT ENDÜSTRİYEL MAK. SAN. TİC. A.Ş.
Çamlıca Mah. Anadolu Blv. Ç Blok 20 U 4 Yenimahalle
Ankara Türkiye Tel: +90 312 394 75 00

This Guide provides necessary instructions on machine operation and maintenance.

Before operation or use of this machine, please carefully read and understand this Guide.

When ordering the replacement parts, please refer to the spare and accessory parts manual attached to the machine.

Before matching parts or accessories, please firstly determine your machine model and serial number. You can order parts and accessories from any authorized service center or dealer by telephone or mail. This machine can provide excellent service. If the following can be

further done, the optimum efficiency can be obtained with the lowest cost:

- Carefully operate the machine.
- Maintain the machine according to the maintenance instructions provided in the operation manual.
- Use the OE or same-grade parts for maintenance.



Protect the environment

Please dispose the old machine components such as packaging material, battery, etc. and toxic liquid such as anti-freezing agent and oil according to your local regulations on waste disposal and on the premise of maintaining the environmental safety. Please ensure to carry out the recycling well.



INDEX

Basic Informations	01
Application	02
Technical Features	03
Troubleshooting	04
Exploded Views	05

1. This machine is not intended for use by the physically weak intellectually obtuse or mentally disabled people (including children), unless it is safely used under the help or instructions of those who are responsible for their safety.
2. The children shall be supervised to ensure that they will not play the machine.
3. Be sure to remove the power plug from the socket before cleaning or repairing the machine.
4. If the power cord is damaged or loose, it shall be replaced by the manufacturer's service department or qualified personnel; the connection shall be of Y type.
5. When the machine stops its operation, remove the power plug from the socket immediately.
6. Power supply must match with voltage and frequency of the machine.

WARNING: Please read this guide before using the machine.

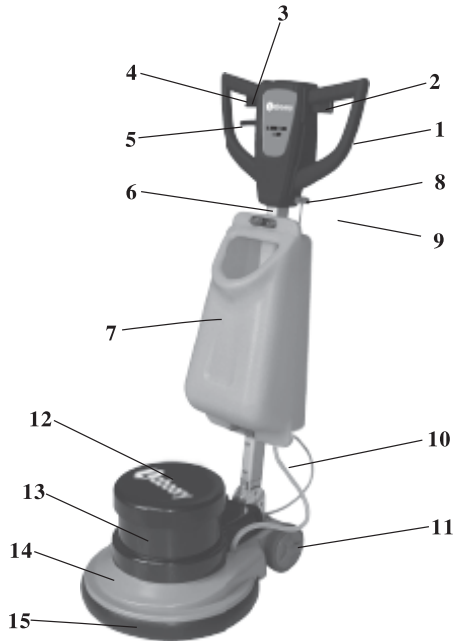
- Please read the labels on the machine very well. Cover the labels in no way and please change it if it has been damaged.
- This machine can be used only by people who are qualified.
- Please keep away this machine from your children and be careful while using this machine at the places which are close to people and children.
- Never blende varied types detergents. Otherwise, it can generate some hazardous gases.
- Place this machine backwards or on its side in no way.
- Never use this machine at places that have risk to explode.
- Never use this machine for transporting anything.
- Do not use acid solution, otherwise you can damage to people or the machine.
- Please do not operate the machine so long time while it is static. It can damage the place.
- Please do not vacuum something such as razor blade,nail and explosive materials (gasoline,alcohol etc..)
- This machine is not suitable for cleaning dangerous dust.
- Please use an extinguisher including dust instead of water in the event of fire.
- Please do not crash shelves if the things have risk to fall.
- Please determine operating speed according to vacuum conditions.
- Please avoid to operate this machine at the uneven and dusty places.
- This machine has to arrange washing and drying processes at the same time. So you should use caution signs as considering safety rules while the machine is operating at wet ground.
- Please ensure that poor maintenance doesn't causes to that problem if you it would be lived some problem while the machine is operating. And after that, please call to the closest EDİT ENDÜSTRİYEL service center.
- Please ask original spare parts for LABOORY-LABOMAT from authorized agent or dealer if you need to change them.
- Please use only original LABOORY-LABOMAT brushes.
- Please ensure that machine is not operating during maintenance process.
- Please arrange the wirings to the previous state after every maintenance processes.
- Never take down protective parts which are needed equipment to be taken down.
- Never clean this machine as using pressure water, fountain or corrosive matter directly.
- Please do not fill up detergent solution hours before using the machine.
- Please provide to be placed all covers at the way it is shown on guide.
- Please ensure that dust bag is empty before you take dust bag.
- Please do not operate this machine under rain to avoid accidents and motor to burn.
- This machine is not designed for (including children) physically handicapped, deaf, mentally handicapped and not-authorized people. That's kind of people should be guarded by responsible person for their safety if they need to use this machine.

Product Introduction

Welcome to buy and use LABOMAT DISC 1100P. This machine features in easy operation, safe use and high cleaning efficiency, suitable to hotel, office building, exhibition halls and other public place for cleaning of the carpets and floors as well as low-speed polishing of various grounds. With a high cleaning efficiency, it can save much time for cleaning. Thus, it is an important device indispensable for current machinery cleaning works.

Main Structure

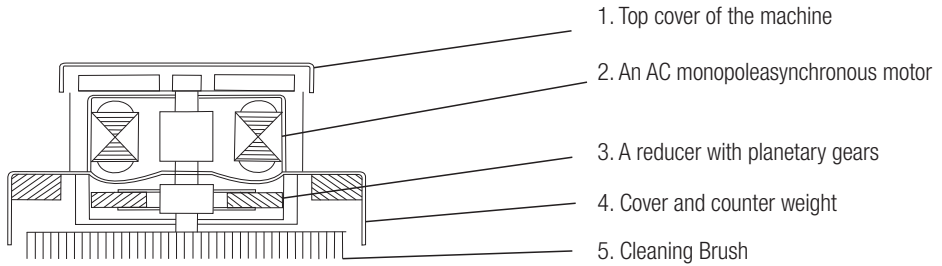
1. Operating handle
2. Left switch handle
3. Right switch handle
4. Red fused switch
5. Angle adjustment lever
6. 760 Square Tube
7. Water tank
8. Drain knob
9. Main power wire
10. Drain pipe
11. Foot wheel
12. Cover
13. Main motor
14. Disc
15. Bumping Ring



Names and functions of all handles and buttons on the operating handle are shown as follow:

1. Control Handle: The power switch and its protective device are installed in the handle.
2. Angle Regulator and Safety Switch: If the Eccentric Ground Cleaning Machine is not used, it is allowed to lift the pull rod of Angle Regulator for the convenience of placing the Eccentric Ground Cleaning Machine and saving space. At the moment, the sharp fixing teeth of Control Handle loosen, and it is allowed to rotate the Control Handle to the position perpendicular to the ground and then loosen the pull rod to fix the Angle Regulator vertically. When the Eccentric Ground Cleaning Machine is operated or used normally, it is necessary to lift the pull rod of Angle Regulator and rotate the Control Handle to an angle which the operator is accustomed to (about 45° with the ground) and then loosen the pull rod to fix the Control Handle. When the Eccentric Ground Cleaning Machine starts the cleaning work, it is necessary to push the Safety Switch to the center while pressing the power switch handle. At the moment, the motor is started and drives the cleaning brush to work.
3. Power Switch Handle: It is used to turn on or off the power switch.
4. Angle Regulating Rod: It is used to regulate and control the angle of handle.
5. Water Drain Knob: It is used to open the Water Tank and control the water level.
6. Power line and plug: They are used to connect the handle and the host machine.

The water tank is a container used for storing water and detergent while the water level regulating rod can regulate the flow of water or detergent. LABOMAT DISC 1100P consists of surface cover, motor, driven rubber gear, Disc and Cleaning brush.



Main structures of the machine

The AC monopole asynchronous motor is made from import cold rolled silicon-steel sheets of high quality, so it has high power, low loss and heat. The motor cover and machine body is made from aluminum alloy of high quality so as to ensure sufficient structure strength and beautiful appearance.

Operating methods and notes

1. After opening the tank, please install the machine body, operating handle and water tank well according to the figure as well as the cleaning brush.
2. Check whether the power socket on site meets relative standards and ensure that voltage of the power supply is between 220V-. Excessive or insufficient voltage may lead the machine to abnormal operating, overheating or burning down.
3. Add proper solution with cleaning agent to the water tank for cleaning requirements.
4. Adjust the operating handle to an angle accustomed by the operator.
5. One must clench the operating handle with his hands and no other personnel are allowed to stand around accessories of the machine before starting so as to avoid that they are injured for swing of the machine as the handle is not clenched. Push the thumb fused switch to the center of the handle, then press the main switch and the washing machine begins to rotate for cleaning.
6. Loose the main switch handle and the machine will stop working.
7. After finish cleaning, the operating handle should be adjusted to a vertical position and the machine should be dried with a clean cloth so as to extend the machine's service life.
8. It is forbidden to use the washing machine as other cleaning devices and no additional weight is allowed to add on the machine, for example the machine is operated with the operator sitting on it. Otherwise, the operator is vulnerable and it will add loads to the machine. If it is serious, the motor may be burned down and gears of the reducer may be broken.
9. To avoid electric leakage and burn of the motor, never operate in rain.

Care and Maintenance

1. The machine is designed to resist moisture and it operates well without water entering electrical equipments of the machine under normal usage.
2. During its usage, pay attention not to let water and cleaning agent entering the power socket or the machine directly to prevent short out or electric shock.
3. Do not disassemble the motor or planet gearbox. If finding any trouble with the motor or gearbox, please notify our company or dealer for repair. It is not allowed to replace capacitance operating or starting up with a capacitor which is not conformed to capacitance capability and voltage resistant requirements, or the motor is vulnerable.
4. Pull rod on the operating handle can not be pushed with a strong power so as to prevent unnecessary damage.

Technical Parameters

Type: LABOMAT DISC 1100P

Voltage: 220-240 V AC 50/60 Hz

Power: 1100 W

Speed of rotation: 154 rpm/min

Noise: 54 dB (A)

Length of power cable: 12 m

Diameter of Base Disc: 43 cm

Non-loading: A positive and negative difference of 7%

Net weight: 48 kg

Safety Performance: Class I

Normal service life: 3-5 years

Internal/ external materials: Aluminum-plastic structures

Degree of anti-striking: Slight striking resistant

Affixed accessories of the machine body: carpet brush, floor brush, pin terminal and water tank

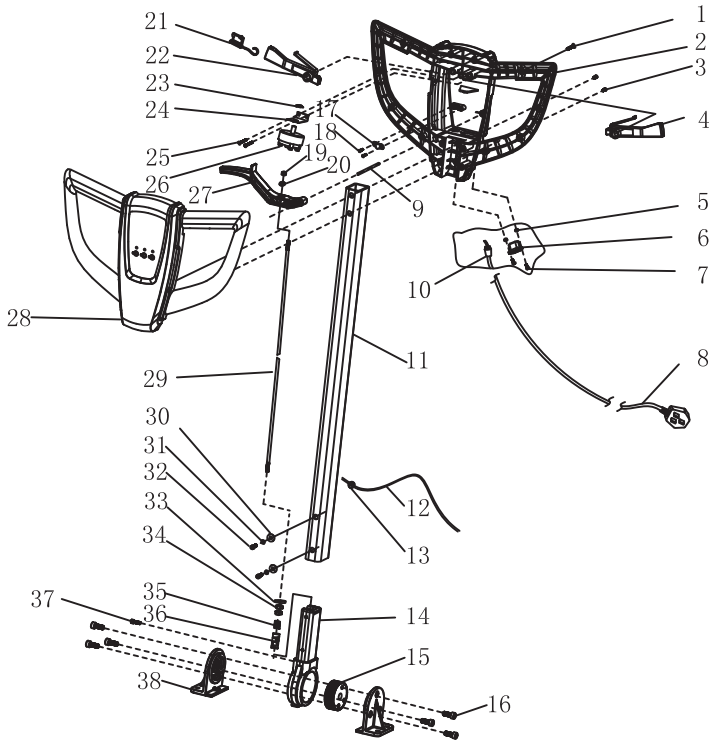
Main Functions: washing the floor and carpet, wax cleaning and low-speed polishing

Main Troubles and How to Solve Them

TROUBLE	POSSIBLE FAULT REASONS	HOW TO SLOWE
The motor does not rotate	The power cable is not connected correctly Broken power fuse, power off The power switch is damaged	Check for power wire connection for power supply and fuse Replace the power switch
The motor startup is slow	100 μ F/250V Start capacitor circuited or damaged Broken centrifugal switches	Replace the start capacitor Replace the centrifugal switch
The motor is weak	25 μ F/250V run capacitor is damaged The motor coil is damaged	Replace the run capacitor
The motor does stop after the power switch is disconnected	The power switch is damaged	Replace the power switch
The motor is jammed; the reducer doesn't work or severe noise is heard	Planetary gears are broken to abnormal overloading operation	Replace the gear

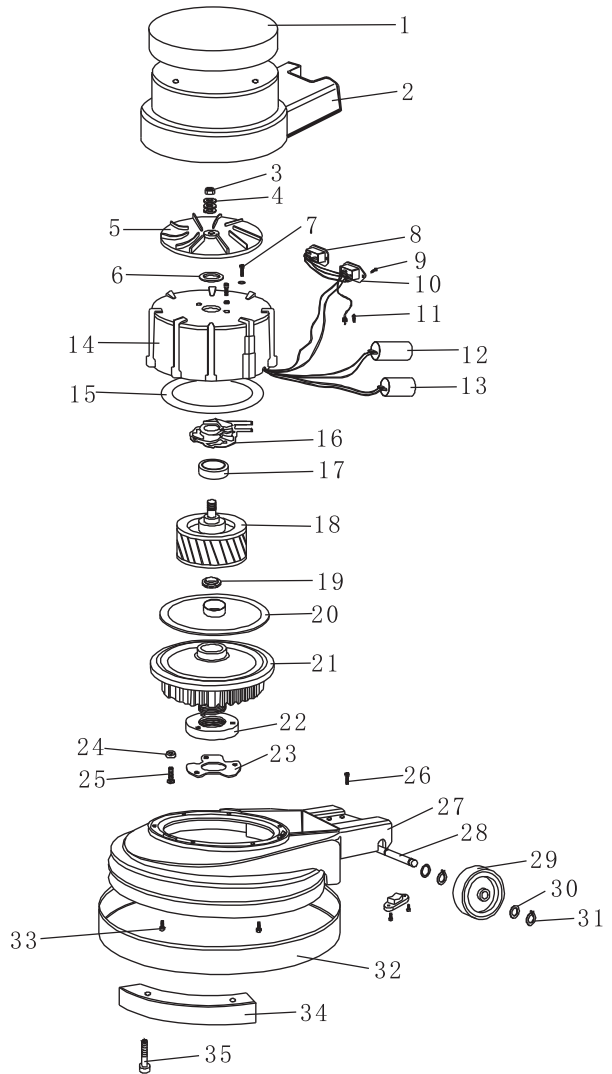
Supporting parts

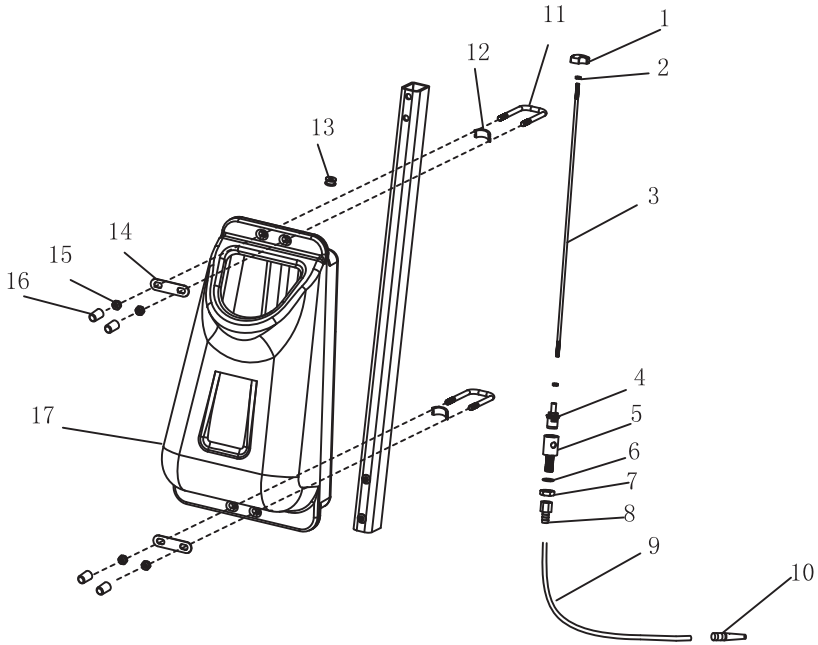
- Machine 1 set
- Operating handle 1 set
- External short power wires (on handles) 1 set
- Screws and inner hexagonal spanner for connection of operating handle 1packet
- Water tank 1 piece
- Cleaning brush 2 pieces
- Pin terminal 1 piece
- User Manual 1 copy
- Quality Certificate 1 copy



1. BBH5*16	16 pieces	20. Washer Ø5.0*14*1.0	1 piece
2. Rear cover of handles	1 piece	21. Fused switch	1 piece
3. CM5*16	2 pieces	22. Right switch handle	1 piece
4. Left switch handle	1 piece	23. Nut M12*3	1 piece
5. Self-lock nut M3	2 pieces	24. Switch iron sheet	1 piece
6. In-built socket (female plug)	1 piece	25. TAH5*16	2 pieces
7. KM3*10	2 piece	26. Round switch	1 piece
8. 3*1.5*12 meter-long power wire	1 piece	27. Angle adjustment handle (Black)	1 piece
9. Ø6x60 pin	1 piece	28. Front cover of handle	1 piece
10. Black outgoing coil of 220V	1 piece	29. 760 drawing wire	1 piece
11. 760 Square tube	1 piece	30. Washer Ø6*16*1.0	4 pieces
12. Power cable 3*1.5*1.05	1 piece	31. Spring washer Ø6	4 pieces
13. Power coil Ø12	1 piece	32. M6*16 Outer hexagonal M6*16	4 pieces
14. Handle seat casing	1 piece	33. Washer Ø10*25*2.5	1 piece
15. Round tooth	1 piece	34. Nut M5	2 pieces
16. CM6*12	6 pieces	35. Spring 2.2*15*105*16N	1 piece
17. Cable clamp (fine)	1 piece	36. Needle tooth	1 piece
18. TAH4*16	2 pieces	37. CM*10	1 piece
19. Self-lock nut M5	1 piece	38. Aluminium seat	1 piece

- 1.Top Cover
- 2.Middle Cover
- 3.Nut M12
4. Washer Ø12
- 5.Cooling blades
- 6.Washer
- 7.Screw
- 8.Branching sockets
- 9.Screw
- 10.Inlet sockets
- 11.Screw M5x10mm
- 12.Starting capacitance (100uf)
- 13.Run capacitor (25uf)
- 14.Motor stator
- 15.Insulation sheets
- 16.Centrifugal switch
- 17.Bearing 6002
- 18.Rotors
- 19.Bearing E20
- 20.Back cover of the motor
- 21.Gearbox
- 22.Flange
- 23.Three-blade impeller
- 24.Bevel washer
- 25.KCM8x20mm
- 26.KCM8x25mm
- 27.Chassis
- 28.Wheelshaft
- 29.Truckles
- 30.Washer
- 31.Ciamp spring
- 32.Bumping Ring
- 33.Chassis screw M6)(25mm
- 34.Balancing bush
- 35.KCM8x20mm





- | | | | |
|---|----------|-------------------------------------|----------|
| 1. Water tank knob | 1 piece | 10. Outlet hose (Black) | 1 piece |
| 2. M5 copper nut | 2 pieces | 11. Water tank buckle | 2 pieces |
| 3. Pull rod of water tank made from 5CM round steel | 1 piece | 12. Gasket of water tank buckle | 2 pieces |
| 4. Valve core of water tank | 1 piece | 13. Small rubber dual-paned mat | 1 piece |
| 5. Water tank regulating valve (short) | 1 piece | 14. Sheet iron of water tank buckle | 2 pieces |
| 6. Large rubber waterproof ring of water tank | 1 piece | 15. M8 Standart nut | 4 pieces |
| 7. 22CM hexagonal cooper nut of water tank | 1 piece | 16. Screw | 4 pieces |
| 8. 17CM tail copper of water lank | 1 piece | 17. Water tank | 1 piece |
| 9. Silicone tube of water tank | 1 piece | | |



LABOMAT DISC 1100P

A.E.E.E. yönetmeliğine uygundur.

VOLTAJ / VOLTAGE FREKANS / FREQUENCY	220-240 V 50/60 Hz	MOTOR GÜCÜ / MOTOR POWER	1100 W
FIRÇA DEVRİ / BRUSH ROTATING	154 RPM/MIN	FIRÇA ÇAPI / BRUSH DIAMETER	43 cm

RoHS
2002/95/EC



IPX4
Class I

İTHALATÇI FİRMA / IMPORTER :

EDİT ENDÜSTRİYEL MAK. SAN. TİC. A.Ş.
Çamlıca Mah. Anadolu Blv. Ç Blok 20 U 4 Yenimahalle
Ankara Türkiye Tel: +90 312 394 75 00



www.laboory.com

EDİT ENDÜSTRİYEL MAK. SAN. TİC. A.Ş.

Çamlıca Mah. Anadolu Blv. Ç Blok 20 U 4 Yenimahalle Ankara Türkiye Tel: +90 312 394 75 00



DANIŞMA HATTI

(+90) 444 6 900

HOTLINE